

ΑΡΧΑΙΟΛΟΓΙΚΗ ΕΦΗΜΕΡΙΣ

ΠΕΡΙΟΔΙΚΟΝ
ΤΗΣ ΕΝ ΑΘΗΝΑΙΣ
ΑΡΧΑΙΟΛΟΓΙΚΗΣ ΕΤΑΙΡΕΙΑΣ

154

2015

ΠΕΡΙΟΔΟΣ ΠΕΜΠΤΗ



ΕΝ ΑΘΗΝΑΙΣ
2015

ΠΕΡΙΕΧΟΜΕΝΑ

Καλλιόπης Δ. Λαζαρίδου:	Ἐφηβαρχικὸς νόμος ἀπὸ τὴν Ἀμφίπολη	1-48
Ἑλληάννας Γ. Ραντοπούλου:	Ἀναφορὲς σὲ ἰδιότυπα εἰκονογραφικὰ θέματα	49-64
Θεοδοσίας Στεφανίδου-Τιβερίου:	Τὸ «Μάρμαρο τοῦ Φιδιοῦ» στὴ Θεσσαλονίκη: ἓνα μνημεῖο γιὰ τὸν αὐτοκράτορα	65-82
Ξένης Ἀραπογιάννη - Ἀνδρονίκης Μακρῆ:	Ἐπιγραφὲς ἀπὸ τὸν χῶρο τοῦ Ἀσκληπιείου τῆς ἀρχαίας Θουρίας	83-94
Ἰ. Ἀ. Παπαποστόλου:	Θέρμος. Ἐπίμετρον 2015	95-110
Πάνου Βαλαβάνη:	Ἀρχαία ναυτικὴ βάση στὴ βραχονησίδα Ἅγιος Δημήτριος τοῦ Κρισσαίου κόλπου	111-122
Μέλπωσ Ἰ. Πωλογιώργη:	Ἱερὸ Ἀρτέμιδος Βραυρωνίας: Τὰ ξύλινα εὐρήματα τῶν ἀνασκαφῶν 1961-1963	123-216

ΑΡΧΑΙΟΛΟΓΙΚΑ ΧΡΟΝΙΚΑ

Σταύρου Ἰ. Ἀρβανιτόπουλου:	Ἡ ἔρευνα γιὰ τὴν ὀχρωματικὴ ἀρχιτε- κτονικὴ στὴν Πελοπόννησο ἀπὸ τὶς ἀρχὲς τοῦ 20οῦ ὠς τὶς ἀρχὲς τοῦ 21ου αἰῶνα	219-243
-----------------------------------	---	---------

ΑΡΧΑΙΑ ΝΑΥΤΙΚΗ ΒΑΣΗ ΣΤΗ ΒΡΑΧΟΝΗΣΙΔΑ ΑΓΙΟΣ ΔΗΜΗΤΡΙΟΣ ΤΟΥ ΚΡΙΣΣΑΙΟΥ ΚΟΛΠΟΥ

Στὸν Ἄδωνι Κύρου¹

Κ ρισσαῖος ὀνομάζεται ὁ κόλπος τῆς Ἰτέας, στὴν ΒΑ. πλευρὰ τοῦ Κορινθιακοῦ, στὸν ὁποῖο περιλαμβάνεται καὶ ἡ θαλάσσια περιοχὴ τοῦ Γαλαξειδίου². Χαρακτηριστικὰ ἐπιφανειακὰ εὐρήματα (οἰκιστικὰ κατάλοιπα, κεραμίδια, σκωρίες, δεξαμενές καὶ ὑστερο-ρωμαϊκῆ-πρώιμη βυζαντινὴ κεραμικὴ) δείχνουν ὅτι τὰ περισσότερα ἀπὸ τὰ ἑπτὰ μικρὰ νησιὰ τοῦ Κρισσαίου κόλπου (εἰκ. 1) εἶχαν χρησιμοποιηθεῖ ὡς χώροι βιοτεχνικῶν ἢ ἐμπορικῶν ἐγκαταστάσεων, ἀλλὰ καὶ ὡς καταφύγια κατὰ τοὺς λεγόμενους «σκοτεινοὺς» πρωτοβυζαντινοὺς αἰῶνες. Τὰ εὐρήματα ἀποδίδονται στὴν προσωρινὴ καταφυγὴ καὶ ἐγκατάσταση ἐκεῖ τῶν κατοίκων τῶν χειρσαίων κωμοπόλεων καὶ χωριῶν τῆς περιοχῆς, κατὰ τὶς περιόδους τῶν ἐπιδρομῶν τῶν Σλάβων καὶ τῶν Ἀβάρων, ποὺ ξεκίνησαν κατὰ τὴ βασιλεία τοῦ Ἰουστινιανοῦ καὶ ἔφθασαν στὴ Νότια Ἑλλάδα πρὸς τὸ τελευταῖο τέταρτο τοῦ 6ου αἰῶνα³.

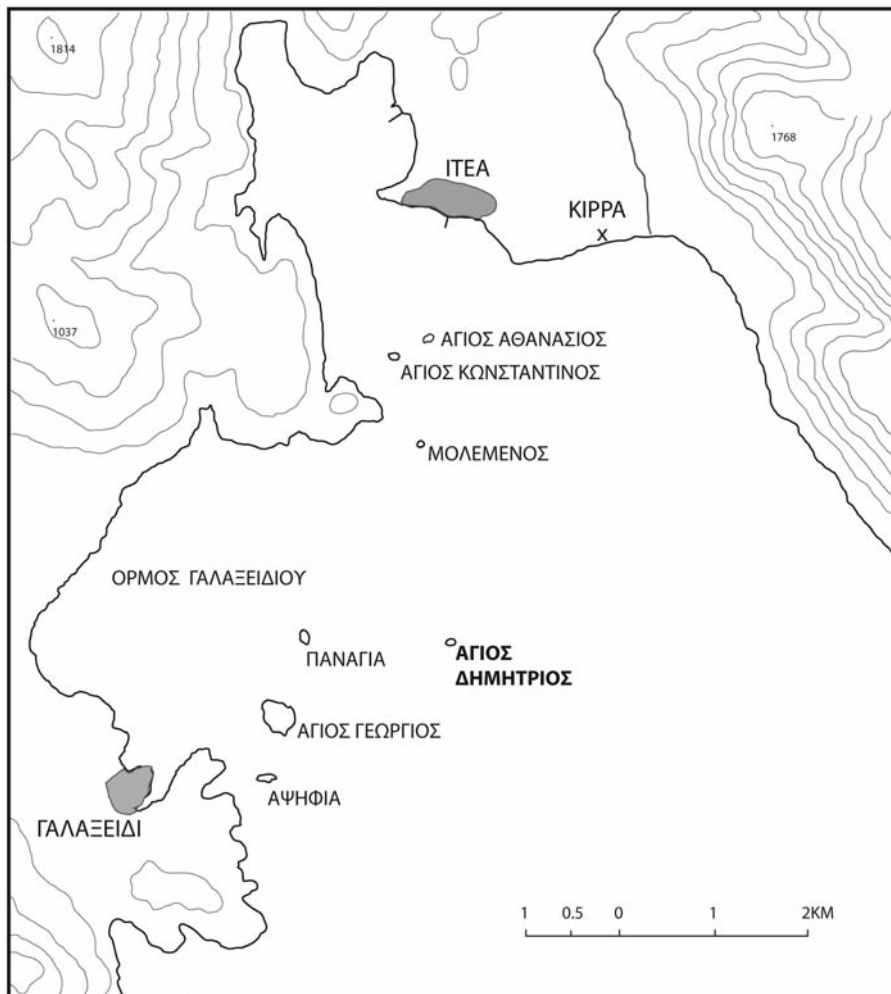
Στὸ *Χρονικὸ τοῦ Γαλαξειδίου*, ἓνα σημαντικότερο κείμενο γραμμένο τὸ 1703, βρίσκουμε τὴν πρώτη πληροφορία γιὰ χρῆση τῶν νησιῶν ὡς καταφυγίων, κατὰ τὶς ἐπιδρομὲς

1. Ἡ ἐπίσκεψη στὰ νησιὰ τοῦ Κρισσαίου κόλπου μὲ ἐπικεφαλῆς τὸν Ἄδωνι Κύρου στὶς 12 Νοεμβρίου τοῦ 2000 ἀποτελέσει τὴν ἀφορμὴ αὐτῆς τῆς ἔρευνας. Μιὰ πρώτη μορφὴ αὐτοῦ τοῦ ἀρθροῦ ἀνακοινώθηκε στὴν ἡμερίδα πρὸς τιμὴν του ποὺ ὀργάνωσε ὁ δῆμος Πόρου (7-9 Ἰουνίου 2002) καὶ ἐπρόκειτο νὰ δημοσιευθεῖ στὸν Β' τόμο τῶν πεπραγμένων του, ποὺ ὅμως δὲν ἐξεδόθη ποτέ. Μιὰ περίληψη τῆς ἐργασίας δημοσιεύθηκε μὲ τὴ φροντίδα τῆς Καλλιόπης Μπαίκα στὸν τόμο D. Blackman *et al.* (ἐπιμ.), *Shipheds of the Ancient Mediterranean* (2013) 240-241 καὶ 557. Τῆς ὀφείλω θερμὲς εὐχαριστίες γιὰ τὴν συμβολὴ τῆς αὐτῆς, γιὰ τὴ βοήθειά της στὴν ἐπεξεργασία εἰκόνων καὶ σχεδίων καὶ κυρίως, γιὰτὶ μὲ τὴ βαθιὰ γνώση τοῦ θέματος ποὺ διαθέτει, ἀποδέχθηκε καὶ ἐπιβεβαίωσε τὴν ἀρχικὰ τολμηρὴ μου ἐρμηνεία. Βλ. καὶ Σίμων

2009, 170. Εὐχαριστίες ὀφείλω ἐπίσης στοὺς Ν. καὶ Σ. Καρατζά, ποὺ βοήθησαν σημαντικὰ μὲ τὸ σκάφος τους, ἀλλὰ καὶ μὲ τὴν «ἀρχαιολογικὴ» τους εὐαισθησία. Ἐπίσης στὸν ἀρχιτέκτονα καὶ τοπογράφο Κ. Καζαμιάκη, ποὺ μὲ μεγάλη προθυμία συνέβαλε στὴν τεκμηρίωση, κάνοντας τὰ σχέδια καὶ μερικὲς ἀπὸ τὶς φωτογραφίες. Μὲ τὴν Ἐ. Μπαζιωτοπούλου ἔγιναν, ὡς συνήθως, μακρὲς καὶ γόνιμες συζητήσεις γιὰ τὸ θέμα.

2. Στὴν ἀρχαιότητα Κρισσαῖος ὀνομαζόταν ὀλόκληρος ὁ Κορινθιακὸς κόλπος: Θουκ. 1, 107· 2, 69, 83, 86, 92, 93· 4, 76. Στράβ. 8, 335, 379· 9, 390, 400, 405, 416, 418. Πανσ. 10, 13, 10. Μόνον ὡς ὁ κόλπος τῆς σημ. Ἰτέας ἀναφέρεται ἀπὸ τοὺς Πλίνιο 4, 7 καὶ Ἀμμιανὸ 17, 7, 13.

3. Chamoux, Lerat 1947-8, 50. Lerat 1952, I, 158-162. Hood 1970, 40. Κύρου 2003. Σκορδᾶ 2008, 381.



Εικ. 1. Τα νησιά του Κρισσαίου κόλπου (άνασχεδίαση από Hood 1970, εικ. 1).

του 10ου μ.Χ. αϊ.⁴ Η πρώτη επιστημονική τους προσέγγιση οφείλεται στις επισκέψεις και τις μικρές ανασκαφές που διεξήγαγαν εκεί οι Γάλλοι αρχαιολόγοι F. Chamoux και L. Lerat το 1946⁵. Το 1969 ο S. Hood μελέτησε έμπεριστατωμένα τα αρχαιολογικά κατάλοιπα σε τρία από τα νησιά (Παναγιά, Άψηφια, Άγιος Γεώργιος) και με βάση την κεραμική, απέδωσε τη δημιουργία των εγκαταστάσεων στους κατοίκους των χερσαίων περιοχών, που κατέφυγαν εκεί για να σωθούν από τις σλαβικές επιδρομές του β' μισού του 6ου και των αρχών του 7ου αιώνα⁶.

4. Χρονικό 203. Έγκαταστάσεις σ' αυτά αναφέρονται μέχρι και το τέλος του 14ου αϊ. Αυτόθι 213.

5. Chamoux, Lerat 1947-8, 50-55.

6. Hood 1970, 42. Κριτική και συμπληρώσεις στις απόψεις Hood, βλ. στους Gregory 1981 και Rosser 1996.

Οἱ ἔρευνες τοῦ Ἄ. Κύρου σὲ ὅλα τὰ νησιὰ ὄχι μόνον ἐπιβεβαίωσαν τὰ συμπεράσματα τοῦ Hood μὲ τὴν ἀνεύρεση πολλῶν νομισμάτων⁷, ἀλλὰ ἔδωσαν καὶ ἓνα πολὺ σημαντικό ἄρθρο, στὸ ὁποῖο πειστικὰ ὑποστηρίζει ὅτι οἱ ἐπιδρομὲς τῶν Μπολγάρων ποὺ ἀναφέρει τὸ Χρονικὸ δὲν εἶναι αὐτὲς τοῦ 10ου αἰ. τοῦ Σαμουήλ καὶ τοῦ Συμεών, ἀλλὰ θὰ πρέπει νὰ ἀποδοθοῦν σὲ μερικὰ οὐνικά φύλα (Ὄστρογούρους καὶ Κουτριγούρους), ποὺ ἀπὸ τὸ 541 εἰσέβαλαν στὰ ἐδάφη τῆς Αὐτοκρατορίας, φθάνοντας μέχρι τὰ παραλία τοῦ Κορινθιακοῦ⁸. Οἱ ἐπιδρομὲς αὐτὲς ἐρήμωσαν τὸν τόπο καὶ ὁδήγησαν στὴν ὀριστική του ἐγκατάλειψη ἀπὸ τοὺς παλιούς του κατοίκους καὶ στὴν ἀπώλεια τοῦ ἀρχαίου τοπωνυμίου *Χάλειον*, μὲ τὸ ὁποῖο ταυτίζεται ἀσφαλῶς τὸ Γαλαξειδί⁹.

Ο ΑΓΙΟΣ ΔΗΜΗΤΡΙΟΣ

Ἀπὸ τὰ νησιὰ τοῦ Κρισσαίου κόλπου, ὁ Ἅγιος Δημήτριος εἶναι τὸ πιὸ ἀπομακρυσμένο καὶ μὲ τὴ μεγαλύτερη θέα πρὸς τὸ ἀνατολικὸ τμήμα τοῦ Κορινθιακοῦ. Ἀπέχει ἀπὸ τὸ λιμάνι τῆς Ἰτέας 4.400 μ. καὶ ἀπὸ τοῦ Γαλαξειδιοῦ 3.600 μ. (εἰκ. 1). Εἶναι μὲν τὸ πιὸ μικρὸ ἀπ' ὅλα, μὲ ἔκταση περίπου 4 στρεμμάτων (μέγ. μῆκ. 100 μ., μέγ. πλ. 80 μ.), ἀλλὰ εἶναι ψηλὸ, μὲ μέγιστο ὕψος τὰ 8 μ., καὶ τηλεφανές. Κοιτάζοντάς το ἀπὸ τὴν παραλία ξεχωρίζει γιὰ τὸ ἰδιόμορφο σχῆμα του, ποὺ τοῦ ἔδωσε καὶ τὴ λαϊκὴ ὀνομασία «τὸ καπέλο τοῦ Βενιζέλου» (εἰκ. 3β, 5). Τὸ σχῆμα τοῦ νησιοῦ ὀφείλεται ἀφενδὸς στὴν ἔντονη διάβρωση καὶ ἀποκοπὴ τῶν ἀκτῶν του, καὶ ἀφετέρου στὴ βάθυνση, τοῦ μεσαίου του τμήματος, ποὺ ἄφησε τὰ δύο ἄκρα του νὰ φαίνονται ὡς ὑψώματα.

Γεωλογικὰ, τὸ νησι ἀποτελεῖται ἀπὸ δύο εἶδη πετρώματος: τὸ κεντρικὸ καὶ πιὸ ψηλὸ του τμήμα εἶναι ἓνας σκληρὸς γκριζὸς κροκαλοπαγῆς ἀσβεστόλιθος, ἐνῶ τὸ χαμηλότερο συνίσταται ἀπὸ στρώσεις πιὸ μαλακοῦ καστανοῦ ἀσβεστόλιθου μὲ ἐγκλείσματα αἱματίτη, ποὺ ἀποσπᾶται πολὺ πιὸ εὐκόλα.

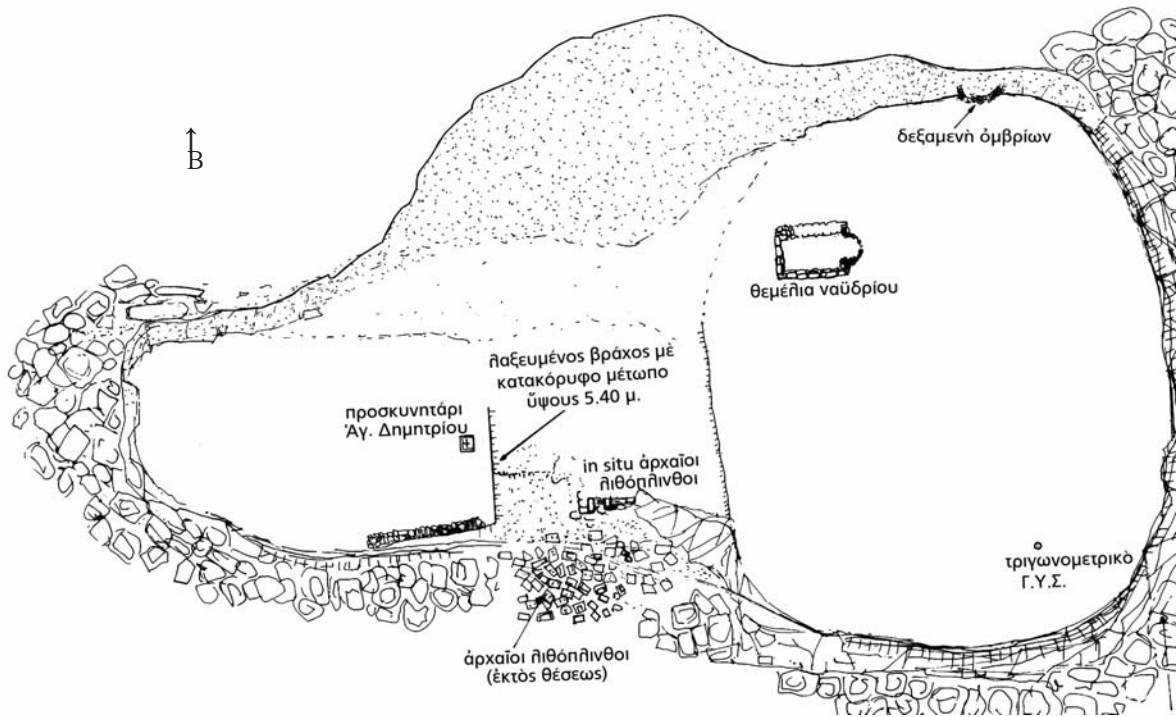
Ἡ ἐπιφάνεια τῆς βραχονησίδας εἶναι γεμάτη ἀπὸ διάσπαρτα θεμέλια κτισμάτων ἀναμεικτα μὲ στρώσεις κεραμιδιῶν. Στὴν κορυφὴ τοῦ ἀνατολικοῦ ὑψώματος σώζονται τὰ θεμέλια ἐνὸς μικροῦ μονοκώρου ναυδρίου (εἰκ. 2)¹⁰. Ἡ εἰκόνα τῆς οἰκιστικῆς χρήσης τοῦ χώρου συμπληρώνεται καὶ ἀπὸ τὴν ὑπαρξὴ λαξευμένων στὸν μαλακὸ βράχο ἀπιόσχημων δεξαμενῶν συγκέντρωσης ὀμβρίων, δύο ἀπὸ τίς ὁποῖες ἔχουν ἀποκοπεῖ ἀπὸ τὰ κύματα καὶ οἱ τομὲς τους φαίνονται ἀπὸ τὴ θάλασσα (εἰκ. 2, 3β, ἀριστ.). Ἡ σημερινὴ εἰκόνα, μὲ κομμένες ἀπὸ τὰ κύματα τίς ἐξωτερικὲς πλευρὲς, καθὼς καὶ ἡ ὑπαρξὴ βράχων πεσμένων στὸν βυθὸ γύρω του, δίνουν μιὰ ἰδέα γιὰ τὸ μεγάλο τμήμα τοῦ νησιοῦ ποὺ ἔχει διαβρωθεῖ καὶ τελικὰ ἀποσπαστεῖ ἀπὸ τὴν ἀρχαιότητα μέχρι σήμερα (εἰκ. 2, 4).

7. Τὰ νομίσματα καὶ τὰ ἄλλα εὐρήματα ἀπὸ τὰ νησιὰ ἐκτίθενται τῶρα σὲ εἰδικὴ προθήκη στὸ Ναυτικὸ καὶ Ἱστορικὸ Μουσεῖο τοῦ Γαλαξειδιοῦ.

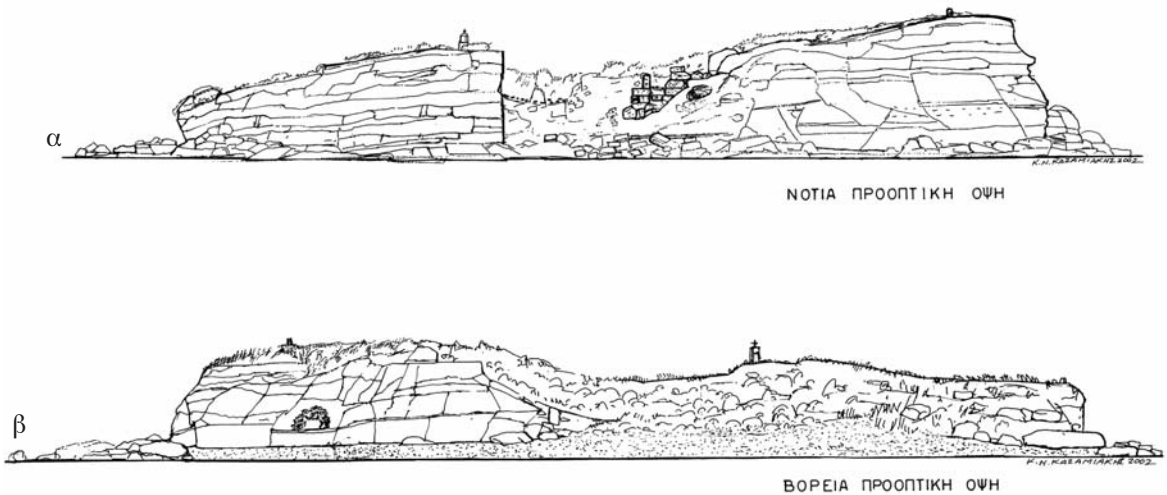
8. Κύρου 2003, 84.

9. Μπαζιωτοπούλου, Βαλαβάνης 2003, 20 καὶ σμ. 35.

10. Βλ. καὶ Κύρου 2003, 80.



Εικ. 2. Κάτοψη της βραχονησίδας Άγιος Δημήτριος με σημειωμένα τα τοπογραφικά και αρχαιολογικά δεδομένα (σχ. Κ. Καζαμιάκη).



Εικ. 3α-β. Η νότια και η βόρεια όψη της βραχονησίδας Άγιος Δημήτριος (σχ. Κ. Καζαμιάκη).



Είκ. 4. Ἡ νότια ὄψη τῆς βραχονησίδας Ἅγιος Δημήτριος. Στὸ μέσον διακρίνεται ἡ τομὴ τῆς τάφρου καὶ τὰ κατάλοιπα τοῦ τοίχου.



Είκ. 5. Ἡ βόρεια ὄψη τῆς βραχονησίδας Ἅγιος Δημήτριος.

Τὰ πιὸ ἐνδιαφέροντα κατάλοιπα βρίσκονται στὸ μέσον τῆς νότιας πλευρᾶς του, ἐκεῖ ὅπου τὰ κύματα ἔχουν ἀφαιρέσει καὶ τὸ μεγαλύτερο τμῆμα του. Στὸ μέρος αὐτὸ εἶναι ἀμέσως φανερὸ ὅτι τὸ σημερινὸ σχῆμα τοῦ νησιοῦ ἔχει διαμορφωθεῖ ἀπὸ ἀνθρώπινη παρέμβαση (εἰκ. 2, 3α, 4). Μιὰ ἐπιμήκης καὶ εὐρεία τάφρος ἀπὸ τὴν μιὰ ἄκρη στὴν ἄλλη ἀπὸ Β. πρὸς Ν. καὶ μέχρι τὴν ἐπιφάνεια τῆς θαλάσσης ἔχει κόψει τὸ νησὶ στὴ μέση. Οἱ ὁρατὲς διαστάσεις τῆς τάφρου εἶναι τουλάχιστον 22 μ. μῆκος καὶ περίπου 20 μ. πλάτος, ἐνῶ τὸ ὁρατὸ σήμερα βάθος τῆς εἶναι τουλάχιστον 5,40 μ. Ἡ τομὴ φαίνεται καλύτερα ἀπὸ τὸ κατακόρυφα κομμένο καὶ λαξευμένο μέτωπο τοῦ βράχου στὴ ΝΔ. πλευρᾶ (εἰκ. 6). Ἡ ἀντίστοιχη λάξευση στὴν ἀνατολικὴ πλευρᾶ διακρίνεται λιγότερο λόγω ἐπιχώσεων, εἶναι ὅμως ἀπολύτως σαφὴς στὴν ἐπιφάνεια τοῦ ἐδάφους τοῦ νησιοῦ (εἰκ. 2).

Στὴν τομὴ τῆς τάφρου ἀπὸ τὴ νότια πλευρᾶ τοῦ νησιοῦ (εἰκ. 3α, 4) διακρίνεται σήμερα ἐνιαία, μᾶλλον, ἐπίχωση ὕψ. 4-5 μ. ἀπὸ μικρὲς καὶ μεγάλες πέτρες, χῶμα, κεραμίδια καὶ ὄστρακα ἀπὸ μεγάλα ἀγγεῖα ποὺ φέρουν ἀνάγλυφη, κυματοειδῆ «χτενωτὴ» διακόσμηση, καθὼς καὶ λίγα ὄστρακα ἀπὸ λεπτὰ ἐρυθροβαφῆ, ποὺ χονδρικὰ χρονολογοῦνται στὰ Ὑστερορωμαϊκὰ καὶ στὰ πρῶμα Βυζαντινὰ χρόνια. Ἡ ἐπίχωση αὐτὴ εἶναι στὸ ἀνώτερο μέρος τῆς καλυμμένη ἀπὸ στρώματα κεραμιδιῶν στέγης, κάτι ποὺ συμβαίνει καὶ σὲ ἄλλα σημεία στὴν ἐπιφάνεια τοῦ νησιοῦ.

Μέσα στὴν ἐπίχωση αὐτῆ, καὶ 2,5 μ. περίπου πάνω ἀπὸ τὴν ἐπιφάνεια τῆς θάλασσας, σώζεται γωνία τοίχου ἀπὸ μεγάλους λιθοπλίνθους, σὲ ὕψ. 3-4 δόμων, ποὺ ἐδράζεται σὲ ὑποθεμελίωση ἀπὸ μικρότερους ἀργοὺς λίθους. Δίπλα ἀκριβῶς στὴ γωνία καὶ μὲ ὄψη πρὸς Ν. σχηματίζεται ἄνοιγμα πλ. 1 μ. περίπου, μᾶλλον εἴσοδος, ποὺ στὸ κατώτερο μέρος του



Εικ. 6. Ἡ κατακόρυφη ὄψη τῆς δυτικῆς πλευρᾶς τῆς τάφρου. Στὸ βάθος τὸ Γαλαξίδι.

εἶναι καλυμμένο μὲ ἐπίχωση κεραμιδιῶν, ἐνῶ μπροστὰ καὶ στὸ ἴδιο περίπου ἐπίπεδο κεῖται ἀκόμα, ὀριζόντιο, μισὸ πιθάρι (εἰκ. 7). Ὁ τοῖχος αὐτὸς εἶναι ὅ,τι ἔχει ἀπομείνει στὴ θέση του ἀπὸ μιὰ κατασκευή, ποὺ προφανῶς «πάτησε» στὴν ἐπίχωση ποὺ εἶχε συγκεντρωθεῖ μέσα στὴν τάφρο, ἀρκετὰ χρόνια μετὰ τὴν ἐγκατάλειψή της. Στὴ θέση τους εἶναι ὄρατοὶ 20 περίπου λιθόπλινθοι, ἐνῶ τὸ ὑπόλοιπο μέρος τῆς κατασκευῆς αὐτῆς βρίσκεται σήμερα στὴ θάλασσα, ὅπου μετρήσαμε τουλάχιστον 40 λιθοπλίνθους (εἰκ. 2, 3α, 4, 7).

Ἡ μὴ κανονικὴ ἀρμογὴ τῶν λιθοπλίνθων στὸν τοῖχο αὐτόν, καθὼς καὶ ἡ ὑπαρξὴ κεραμιδιῶν μέσα στὴ θεμελίωσή του, ὑποδεικνύουν ὅτι οἱ λίθοι αὐτοὶ δὲν εἶναι στὴν ἀρχικὴ τους θέση, ἀλλὰ βρίσκονται ἐδῶ σὲ δεύτερη χρῆση. Ἀκόμη, ἡ θεμελίωση τοῦ τοῖχου ἐπάνω σὲ ἐπίχωση ποὺ περιέχει ὑστερορωμαϊκὰ καὶ πρῶιμα βυζαντινὰ ὄστρακα, καθὼς καὶ ἡ ὑπαρξὴ τοῦ πιθαριοῦ στὸ ἴδιο ἐπίπεδο μὲ τὸ κατώφλι, ὑποδηλώνουν ὅτι καὶ τὸ κτίσμα αὐτὸ θὰ πρέπει νὰ ἦταν οἰκιστικοῦ χαρακτήρα, σύγχρονο μὲ τὰ διάσπαρτα θεμέλια στὴν ἐπιφάνεια τοῦ νησιοῦ. Ἔχουμε, λοιπόν, ἐδῶ ἓνα κτίσμα ποὺ κατασκευάστηκε κατὰ τοὺς



Εικ. 7. Η κατακόρυφη τομή της τάφρου και δεξιά ο τοίχος με την είσοδο και το πιθάρι.

πρωτοβυζαντινούς αιώνες και επιβίωσε σε καλή κατάσταση μέχρι σήμερα, εν αντιθέσει με τα υπόλοιπα επιφανειακά, που έχουν σχεδόν εξαφανιστεί. Έπιβίωσε, αφενός λόγω του ισχυρού υλικού κατασκευής του και αφετέρου επειδή ήταν προστατευμένο μέσα στην τάφρο, και γρήγορα καλύφθηκε με νεότερες επιχώσεις¹¹.

Τα αρχαία κατάλοιπα

Οι λιθόπλινθοι του κτίσματος είναι μεγέθους 1,20-1,30×0,70×0,55 μ. περίπου, στις στενές πλευρές φέρουν αναθύρωση και στην πάνω επιφάνεια μοχλοβόθρια, όλα σαφή στοιχεία αρχαίας κατασκευής. Οι λιθόπλινθοι είναι δύο ειδών και προέρχονται από τα δύο διαφορετικά πετρώματα του νησιού¹². Αυτό δείχνει ότι λατομεύθηκαν επί τόπου και πιθανότατα ταυτοχρόνως με τη διάνοξη της τάφρου. Το στοιχείο αυτό αποδεικνύει ότι και η τάφρος θα πρέπει χρονολογικά να τοποθετηθεί στην Αρχαιότητα, συνεκτιμώντας φυσικά και το γεγονός ότι ούτε το μέγεθος ούτε η ωφέλεια του μεγάλου αυτού έργου θα μπορούσε να σχετιστεί με τον ρόλο του νησιού ως προσωρινού πρωτοβυζαντινού καταφυγίου. Τη χρήση του νησιού ήδη από τα αρχαία χρόνια επιβεβαιώνει και η ανεύρεση αρχαίας κεραμικής μέσα στην επίχωση της δεξαμενής στη βόρεια πλευρά¹³.

11. Για τη μορφή των πρωτοβυζαντινών καταλοίπων στα άλλα νησιά βλ. Κύρου 2003.

12. Η μόνη πέτρα που δεν είναι ντόπια είναι μία άδρου κυλινδρικού σχήματος από κακής ποιότητας μάρμαρο, που βρίσκεται στη θάλασσα.

13. Πιο ενδιαφέροντα είναι ένα όστρακο σκύφου με οριζόντια μελανή τεθλασμένη (ΥΓ ή αρχαϊκό;) και

άλλα από μελαμβαφή λεπτή κεραμική του 4ου αι. π.Χ. ή των ελληνιστικών χρόνων. Ο πυθμένας της δεξαμενής αυτής έχει στο κέντρο βαθύτερο κοίλωμα για την συγκέντρωση των βαρύτερων στοιχείων (χώματος κ.ά.), μορφή γνωστή από τα αρχαία χρόνια (βλ. π.χ. δεξαμενές στην Άγορα των Αθηνών, στον Ραμνούντα και στον Πειραιά).

Όλα τὰ δεδομένα ποὺ παραθέσαμε μᾶς ὀδηγοῦν στὸ συμπέρασμα ὅτι ἔχουμε νὰ κάνουμε μὲ ἓνα μεγάλο καὶ δαπανηρὸ ἀρχαῖο τεχνικὸ ἔργο: Μιὰ μεγάλη ὀρθογώνια τάφος ἀνοίχθηκε ἀπὸ τὴ μία ἄκρη τοῦ νησιοῦ στὴν ἄλλη, μὲ κατεύθυνση περίπου Β.-Ν., ἀπὸ τὴν ὁποία προήλθαν καὶ μεγάλοι λιθόπλινθοι. Τέτοιου εἴδους ἐπεμβάσεις συναντοῦμε σὲ περιπτώσεις κατασκευῆς νεωρίων γιὰ τὸν ἐλλιμενισμὸ ἐνὸς ἢ λίγων πολεμικῶν σκαφῶν σὲ περιοχὲς μεγάλου ναυτικοῦ ἐνδιαφέροντος. Ἀντίστοιχα ἔργα μὲ παρόμοια χαρακτηριστικά ἔχουν μέχρι σήμερα ἐπισημανθεῖ σὲ ἀρκετὲς χερσαῖες καὶ νησιωτικὲς βραχῶδες παράκτιες περιοχὲς τοῦ Αἰγαίου πελάγους¹⁴.

Τὸ πιὸ κοντινὸ παράδειγμα ἀποτελεῖ ἡ κατασκευὴ γιὰ τὸν ἐλλιμενισμὸ δύο τριήρων στὸ Σούνιο, ἀκριβῶς κάτω ἀπὸ τὸ φρούριο καὶ τὸν ναό¹⁵. Μεμονωμένα νεώρια ἔχουν ἐπισημανθεῖ καὶ στὴν Κρήτη (στὴ Σητεία, στὰ Μάταλα καὶ στὸ Ρέθυμνο)¹⁶, στὴν Ποιήεσσα τῆς Κέας, στὰ Ἀντικύθηρα καὶ στὸν Πόρο¹⁷. Ἀρκετὲς εἶναι καὶ οἱ περιπτώσεις πολλαπλῶν νεωρίων, μὲ πιὸ χαρακτηριστικὴ αὐτὴν στὴν Ἀλμινιά τῶν Δωδεκανήσων, σὲ ἓνα νησὶ μεγαλύτερο ἀπὸ τὸν Ἅγιο Δημήτριον, ὅπου ἔχουν δημιουργηθεῖ δύο σύνολα ἀπὸ 10 καὶ 11 διαμερίσματα σὲ δύο ὄρους¹⁸. Αὐτὰ ἔχουν ἐρμηνευθεῖ ὡς ναύσταθμος ἢ ἀγκυροβόλιο γιὰ ἀνεφοδιασμὸ καὶ ἐπισκευὲς τοῦ ροδιακοῦ στόλου, ἢ ὡς προκεχωρημένο φυλάκιο καὶ βάση γιὰ καλύτερη προστασία τῶν λιμένων τῆς Ρόδου¹⁹.

Τὸ τεχνικὸ ἔργο στὴ νησίδα Ἅγιος Δημήτριος ἔχει πολλὰ κοινὰ στοιχεῖα στὴ μορφὴ καὶ στὶς διαστάσεις μὲ τὰ προαναφερθέντα. Παρόλο ποὺ ὁ πυθμὲνας τῆς τάφρου δὲν εἶναι ὄρατος γιὰ νὰ διαπιστώσουμε ἂν ὑπάρχει ἡ κλίση ποὺ εἶναι ἀναγκαία στοὺς πυθμῆνες τῶν νεωρίων, σήμερα σὲ σχέση μὲ τὴν ἐπιφάνεια τῆς θάλασσας φαίνεται ὅτι στὴ βόρεια πλευρὰ ἦταν ὑψηλότερα ἀπὸ τὴ νότια (εἰκ. 3α-3β)²⁰. Εἶναι, ἐπίσης, πολὺ πιθανὸν ἡ σημερινὴ εἰκόνα τοῦ κομμένου στὴ μέση νησιοῦ μὲ διαμπερῆ τάφρο νὰ μὴν εἶναι ἡ ἀρχική, ἀλλὰ νὰ ἀποτελεῖ συνέπεια τῆς θαλάσσιας διάβρωσης ποὺ ἀπέκοψε τὸ πίσω (βόρειο) μέρος τῆς τάφρου. Ἄν ἰσχύει κάτι τέτοιο, τότε θὰ εἶχαμε ἓνα τυπικὸ νεώριο μὲ εἴσοδο στὴ νότια πλευρὰ, ἓναν κρυφὸ χῶρο ἐλλιμενισμοῦ, μιὰ κρυψώνα γιὰ 2-3 μικρὰ πλοῖα,

Ἐνα ἄλλο στοιχεῖο τῶν κατασκευῶν στὸν Ἅγιο Δημήτριον εἶναι ἡ ὑπαρξὴ τῶν λιθοπλίνθων, ποὺ φαίνεται ὅτι παρήχθησαν κατὰ τὴ διάνοιξη τῆς τάφρου. Αὐτοὶ θὰ μπορούσαν νὰ εἶχαν χρησιμοποιηθεῖ γιὰ τὴν ἐπένδυση τῶν κατακόρυφων παρειῶν τῆς

14. Baika 2013b.

15. Kenny 1947. Blackman *et al.* 2013, 525-534 (Κ. Baika). Ὁ ρόλος τῶν ἀθηναϊκῶν αὐτῶν πλοίων ἦταν νὰ ἐλέγχουν τὴ σημαντικὴ θαλάσσια ὁδὸ πρὸς τὸ Ἀνατολικὸ καὶ Βόρειο Αἰγαῖο.

16. Blackman *et al.* 2013, 501-508 καὶ 518-524 (Κ. Baika).

17. Blackman *et al.* 2013, 489-493 (Κ. Baika) καὶ στὸν κατάλογο.

18. Blackman *et al.* 2013, 340-348 (Κ. Baika). Ἐνδιαφέρον εἶναι ὅτι στὴν ἐπιφάνεια τῆς Ἀλμινιάς ἔχουν

βρεθεῖ οἰκιστικὰ κατάλοιπα, καθὼς καὶ δεξαμενὲς λαξευμένες στὸν βράχο, ἐνῶ ὑπῆρχε οἰκισμὸς καὶ κατὰ τὴν Παλαιохριστιανικὴ περίοδο. Βλ. τὴ βιβλιογραφία τῆς ἐπόμενης σημείωσης.

19. Βλ. σχετικὰ Blackman 1996, 117. Σίμωση 1997, 1189-1191. Blackman, Simosi 2002, 139-149. Blackman *et al.* 2013, 340-348 (Κ. Baika).

20. Στὴ βόρεια πλευρὰ (εἰκ. 3β, 5) ὁ πυθμὲνας τῆς τάφρου δὲν φαίνεται καθόλου, ἐνῶ στὴ νότια (εἰκ. 3α, 4) βρίσκεται σήμερα 0,50-1 μ. πάνω ἀπὸ τὴν ἐπιφάνεια τῆς θάλασσας.

τάφρου, ὅπου τὸ χῶμα ἦταν μαλακὸ ἢ γιὰ τὴν ἐνίσχυση τοῦ ὅλου ἔργου μὲ μιὰ μορφὴ ὀχύρωσης. Αὐτὴ θὰ ἀποτελοῦσε ἐνδιαίτημα τῶν στρατιωτῶν, ὅπως μαρτυροῦν καὶ οἱ ἀρχαῖες δεξαμενὲς συλλογῆς ὀμβρίων²¹, ἀλλὰ ταυτοχρόνως θὰ λειτουργοῦσε καὶ ὡς παρατηρητήριο πρὸς τὴ θάλασσα, καθὼς καὶ πρὸς γειτονικὲς χειρσαῖες φρουριακὲς ἐγκαταστάσεις²².

Ὅλα τὰ γεωγραφικά, μορφολογικά καὶ ἀρχαιολογικά δεδομένα, λοιπόν, ὀδηγοῦν στὸ συμπέρασμα ὅτι ὁ Ἅγιος Δημήτριος ἔπαιξε τὸν ρόλο ἐνὸς ναυτικοῦ σταθμοῦ, ἐνὸς προκεχωρημένου ναυτικοῦ φυλακίου, μιᾶς «ναυλοχίας» μὲ τὸν ἀρχαῖο ὄρο, στὸν Κρισσαῖο καὶ στὸ εὐρύτερο Κορινθιακὸ κόλπο²³. Στὸν χῶρο αὐτὸν θὰ μποροῦσαν νὰ κρυφτοῦν δύο ἢ τρία πλοῖα²⁴, κάποιες «προφυλακίδες νῆες» ἢ «λέμβοι» γιὰ τὴν ἐπιτήρηση τοῦ θαλάσσιου δρόμου τῆς περιοχῆς²⁵. Στὴν ἐπιλογή τοῦ νησιοῦ γιὰ μιὰ τέτοια λειτουργία συνετέλεσαν ἡ προωθημένη στρατηγικὴ θέση του στὸν Κορινθιακὸ κόλπο, ἡ γεωμορφολογία του, καθὼς καὶ ἡ ὀπτικὴ ἐπαφὴ του μὲ ἰσχυρὲς στρατιωτικὲς καὶ μάλιστα ναυτικὲς «βάσεις» τῆς περιοχῆς. Αὐτὲς ἦταν τὰ δύο κοντινότερα λιμάνια (εἰκ. 1): ἡ Κίρρα, ἡ ἀρχαία πόλη δίπλα στὴν Ἰτέα, ποὺ ἀποτελοῦσε ἐπίγειο τῶν Δελφῶν, καὶ τὸ Χάλειο (Γαλαξειδί), ποὺ ἦταν τὸ ἀσφαλέστερο ὀχυρωμένο λιμάνι τοῦ Κορινθιακοῦ²⁶.

Ἐνα τέτοιο στρατιωτικὸ ἔργο δὲν μπορεῖ νὰ ἔγινε μεμονωμένα ἢ νὰ λειτουργοῦσε μόνο του. Θὰ πρέπει νὰ προγραμματίστηκε καὶ νὰ ἐκτελέστηκε ἀπὸ μιὰ ἰσχυρὴ κεντρικὴ ἐξουσία σὲ συνδυασμὸ μὲ τὸν γενικότερο στρατηγικὸ σχεδιασμὸ ὅλης τῆς περιοχῆς. Ἡ δημιουργία τῆς προκεχωρημένης ναυτικῆς βάσης στὸν Ἅγιο Δημήτριο θὰ μποροῦσε, ἐπομένως, νὰ σχετιστεῖ μὲ τὶς πολεμικὲς δραστηριότητες ποὺ προκλήθηκαν ἀπὸ τοὺς Ἰερούς πολέμους καὶ νὰ εἶχε σκοπὸ τῆς τὸν ἔλεγχο τῆς ἀκώλυτης προσέλευσης τῶν προσκυνητῶν πρὸς τὸ ἱερὸ τῶν Δελφῶν ἀπὸ τὴ θάλασσα. Ὡς γνωστόν, κύρια ἀφορμὴ τοῦ 4ου Ἰεροῦ πολέμου (339-338), ποὺ τελείωσε μὲ τὴ μάχη τῆς Χαιρωνείας, ὑπῆρξε ἡ τείχιση καὶ ὁ συνοικισμὸς τοῦ λιμανιοῦ τῆς Κίρρας, δηλαδὴ τοῦ ἐπινείου τῶν Δελφῶν²⁷. Ταυτοχρόνως, τὸ λιμάνι τῆς Κίρρας ἦταν σὲ ὅλες τὶς ἐποχὲς ἢ ἀφετηρία ἐνὸς ἀπὸ τοὺς σημαντικότερους χειρσαίους

21. Ἐνα ἀρκετὰ μεγάλο καὶ καλῆς ποιότητος τμημα τοίχου στὴ δυτικὴ πλευρὰ τῆς ἐπιφάνειας τοῦ νησιοῦ, ποὺ δὲν μοιάζει μὲ τὰ θεμέλια τῶν πρωτοβυζαντινῶν σπιτιῶν ἴσως νὰ προέρχεται ἀπὸ ἀρχαία κατασκευή.

22. Γιὰ ὀχυρώσεις τέτοιου τύπου μὲ παρόμοιο ρόλο βλ. Baika 2013a, 225-6.

23. Βλ. καὶ Baika 2013b, 232-235.

24. Αὐτόθι 235. Γενικὰ γιὰ τὰ μεγέθη τῶν πλοίων σὲ σχέση μὲ τοὺς νεωσοίκους Blackman 1996. Rankon 2013.

25. Baika 2013b, 238.

26. Μπαζιωτοπούλου, Βαλαβάνης 2003, 24-26. Χαρακτηριστικὴ εἶναι ἡ ἀντίστοιχη ὀπτικὴ ἐπαφὴ τοῦ

ναυτικοῦ σταθμοῦ στὴν Ποιήσσσα τῆς Κέας μὲ τὸ φρούριο τοῦ Σουνίου, καθὼς καὶ τοῦ μικροῦ ἀθηναϊκοῦ φρουρίου Βούδορον στὴ Σαλαμίνα μὲ τὸν Πειραιὰ καὶ τὴν Ἐλευσίνα. Baika 2013a, 226-227.

27. Μιὰ σειρὰ ἀπὸ ἐπιμήκη, μὴ συνδεδεμένα μεταξὺ τους κτίσματα, ποὺ εἶχαν ἀνασκαφεῖ τὸ 1937 στὴν Κίρρα, εἶχαν ἐρμηνευτεῖ ὡς νεώσοικοι. Βλ. Tyraldου, Fakiris 2004, 266. Ὅμως ἡ ἐρμηνεία αὐτὴ ἀμφισβητήθηκε (Amandry, Luce, Rousset 1990, 39), λόγῳ τῆς ἀπόστασής τους ἀπὸ τὴ θάλασσα καὶ τῆς ὑψομετρικῆς διαφορᾶς μὲ τὴν ἐπιφάνειά της. Τὴν ἴδια ἀμφισβήτηση ἐκφράζει καὶ ἡ Baika, Blackman *et al.* 2013, 572-573.

δρόμους της Κεντρικής Ελλάδας, που μέσω Αμφίσσης και Μπράλλου ένωσε τον Κορινθιακό με τον Μαλιακό κόλπο²⁸.

Με μεγαλύτερη όμως πιθανότητα το έργο θα μπορούσε να αποδοθεί στους Αιτωλούς, οί οποίοι από τις αρχές του 3ου αι. έως το 179 π.Χ. είχαν επεκτείνει την κυριαρχία τους σε όλη τη δυτική Λοκρίδα και Φωκίδα, φθάνοντας μέχρι τους Δελφούς²⁹. Σε όλη την περιοχή που έλεγχαν, όπως και στην ίδια τους την πατρίδα, επέδειξαν μιὰ όχυρωματική έμμονή, με αποτέλεσμα να γεμίσουν με μικρά και μεγάλα όχυρά και με δίκτυα μεμονωμένων πύργων κάθε κορυφή και κάθε δρόμο. Στους ίδιους τους Αιτωλούς άλλωστε αποδίδεται πιθανότατα και η κατασκευή του μεγάλου όχυρου του Χαλείου (Γαλαξειδιού)³⁰.

Δέν θα πρέπει να θεωρούμε άπίθανο, λοιπόν, οί Αιτωλοί να δημιούργησαν αυτόν τον προκεχωρημένο στρατιωτικό σταθμό ναυτικού έλέγχου στη δυτική έσχατιά της επικράτειάς τους, επάνω σε έναν σημαντικότατο θαλάσσιο δρόμο. Αντίστοιχα και σημαντικότερα νεώρια βρίσκονταν και στην ανατολική πλευρά του κράτους τους, στίς άκαρνανικές Οινιάδες³¹. Και τὰ δύο συγκροτήματα νεωρίων ήταν τοποθετημένα δίπλα σε νευραλγικούς κόμβους θαλάσσιας επικοινωνίας, στην είσοδο και κοντά στο πέρας του Κορινθιακού κόλπου, απ' όπου μπορούσαν να έλέγχουν καιρίους θαλάσσιους δρόμους κατά την περίοδο της μεγαλύτερης επέκτασης του κράτους τους σε όλη την κεντρική Ελλάδα.

Ίδιαίτερο ενδιαφέρον έχει το γεγονός ότι η κυριαρχία των Αιτωλών στη θάλασσα δέν βασίστηκε ποτέ σε οργανωμένο στόλο, αλλά στα πειρατικά τους σκάφη, με τὰ όποια, όπως γνωρίζουμε, έκαναν και αίφνιδιαστικές επιθέσεις έναντίον των βορείων παραλίων της Πελοποννήσου που ανήκαν στην Αχαϊκή Συμπολιτεία³². Αφετηρία και ιδανικές βάσεις για τέτοιου τύπου πολεμικές δραστηριότητες, αλλά και γενικότερα για την άριστη αποτελεσματικότητα των πλοίων αυτών, άσφαλώς θα αποτελούσαν προκεχωρημένα ναυτικά φυλάκια, όπως αυτό του Αγίου Δημητρίου στον Κρυσσαίο κόλπο.

ΠΑΝΟΣ ΒΑΛΑΒΑΝΗΣ

28. Για την όδική αυτή άρτηρία βλ. Kase *et al.* 1991. Σκορδά 1998-1999, 11-18.

29. Για την επέκταση της Αιτωλικής Συμπολιτείας βλ. Grainger 1999, 87-129. Μπαζιωτοπούλου, Βαλαβάνης 2003, 26. Scott 2014, 179-200.

30. Για τίς αίτωλικές όχυρώσεις και ειδικά για την

όχύρωση του Γαλαξειδιού βλ. Πορτελάνο 1998, 837-847.

31. Για τούς νεώσοικους των Οινιαδών βλ. Κολώνα 1989-1990. Gerding 2013.

32. Παπαποστόλου 2014, 66.

ΒΙΒΛΙΟΓΡΑΦΙΑ

- Amandry, Luce, Rousset 1990: Amandry P., Luce J.-M., Rousset D., Autour de Delphes, *Les Dossiers d'Archéologie* 1990, 36-39
- Baika 2013a Baika K., The fortification of shipsheds and naval arsenals, στο Blackman *et al.* 2013, 210-230
- Baika 2013b Baika K., Small-scale and rock-cut naval bases, στο Blackman *et al.* 2013, 231-253
- Blackman 1996 Blackman D., New evidence for ancient ship dimensions, *Tropis* 4, 1996, 113-125
- Blackman, Simosi 2002 Blackman D., Simosi A., Researches on the island of Alimnia near Rhodes, *Tropis* 7, 2002, 139-149
- Blackman *et al.* (έπιμ.) 2013 Blackman D. *et al.* (έπιμ.), *Shipsheds of the Ancient Mediterranean* (Cambridge 2013)
- Chamoux, Lerat 1947-8 Chamoux F., Lerat L., Voyage en Locride Occidentale, *BCH* 71/72, 1947-48, 47-59
- Gerding 2013 Gerding H., Oiniadai, στο Blackman *et al.* 2013, 410-419
- Grainger 1999 Grainger J. D., *The League of the Aetolians* (Leiden 1999)
- Gregory 1981 Gregory T., Byzantine 'Isles of Refuge', *AJA* 85, 1981, 195
- Hood 1970 Hood S., Isles of Refuge in the Early Byzantine Period, *BSA* 65, 1970, 37-45
- Kase *et al.* 1991 Kase E. W. *et al.*, *The Great Isthmus Corridor Route I* (Iowa 1991)
- Kenny 1947 Kenny J. A., The ancient docks on Sounion, *BSA* 42, 1947, 194-200
- Κολώνας 1989-1990 Κολώνας Λ., Ανασκαφή Οινιαδών. Τὰ Νεώρια, *Αρχαιολογία* 6, 1989-1990, 153-158
- Κύρου 2001-2002 Κύρου Ά., Νησιωτικά καταφύγια στὸν Ἀργολικὸ κόλπο κατὰ τοὺς Πρωτοβυζαντινοὺς αἰῶνες, στὰ *Πρακτικὰ ΣΤ' διεθνοῦς συνεδρίου Πελοποννησιακῶν σπουδῶν Β* (2001-2002) 501-520.
- Κύρου 2003 Κύρου Ά., Τὸ Γαλαξειδί στους «σκοτεινοὺς» πρωτοβυζαντινοὺς αἰῶνες, στὸ Π. Θέμελης, Ρ. Σταθάκη Κούμαρη (έπιμ.), *Τὸ Γαλαξειδί ἀπὸ τὴν Ἀρχαιότητα ἕως σήμερα* (Ἀθήνα 2003) 79-85
- Lerat 1952 Lerat L., *Les Locriens de l'Ouest* (Paris 1952)
- Μπαζιωτοπούλου, Βαλαβάνης 2003: Μπαζιωτοπούλου Ε., Βαλαβάνης Π., Μετακινήσεις τοῦ Γαλαξειδιοῦ στὴν Ἀρχαιότητα, στὸ Π. Θέμελης, Ρ. Σταθάκη Κούμαρη (έπιμ.), *Τὸ Γαλαξειδί ἀπὸ τὴν Ἀρχαιότητα ἕως σήμερα* (Ἀθήνα 2003) 11-26
- Παπαποστόλου 2014 Παπαποστόλου Ἰ., *Τὸ Ἱερό τοῦ Θέρμου στὴν Αἰτωλία. Περιήγηση τοῦ χώρου* (BAE 291, 2014)
- Πορτελάνος 1998 Πορτελάνος Α., *Οἱ ἀρχαῖες αἰτωλικὲς ὀχυρώσεις* (ἀδημ. διδ. διατρ., Ἀθήνα 1998)
- Rankov 2013 Rankov B., Ships and Shipsheds, στο Blackman *et al.* 2013, 76-101
- Rosser 1996 Rosser, J., Byzantine 'Isles of Refuge' in the Chronicle of Galaxeidi, στο P. Lock, G. Sanders, *The Archaeology of Medieval Greece* (Oxford 1996) 139-145
- Scott 2014 Scott M., *Δελφοί. Τὸ κέντρο τοῦ ἀρχαίου κόσμου* (έλλ. μτφρ. Μ. Μακρόπουλου, Ἀθήνα 2014)
- Σίμωση 1997 Σίμωση Α., *ΑΔ* 52, Β2, 1997, 1189-1191
- Σίμωση 2009 Σίμωση Α., *Ὁ «κλειστός» πολεμικὸς λιμένας τῆς Σάμου* (διδ. διατρ. Ἀθήνα 2009)

Σκορδά 1998-1999	Σκορδά Δ., Ἡ κοιλάδα τοῦ Πλειστοῦ. Ἡ περιοχὴ τῶν Δελφῶν μὲ τοὺς δρόμους, τοὺς οἰκισμοὺς καὶ τὶς ὀχυρώσεις της, <i>Φωκικὰ Χρονικὰ</i> 7-8, 1998-1999, 11-18
Σκορδά 2008	Σκορδά Δ., «Ἱερὰ χώρα». Ἡ περιοχὴ τῶν Δελφῶν, στὸ Α. Βλαχόπουλος (ἐπιμ.), <i>Εὔβοια καὶ Στερεὰ Ἑλλάδα</i> (Ἀθήνα 2008)
Typaldou-Fakiris 2004	Typaldou-Fakiris C., <i>Villes fortifiées de Phocide et la IIIe guerre sacrée, 356-346 av. J.-C.</i> (Aix-en-Provence 2004)
Χρονικὸ	<i>Τὸ Χρονικὸ τοῦ Γαλαξειδίου</i> (ἐπιμ. Α. Σαββίδη, Ἀθήνα 1996)

SUMMARY

AN ANCIENT NAVAL STATION
AT THE ISLET AGHIOS DEMETRIOS IN KRISSAIOS BAY

Aghios Demetrios is one of the rocky islets in Krissaios Bay between Itea and Galaxidi and the furthest away. The archaeological remains indicate that there was a refuge settlement on it during the early Byzantine period. Traces were also noted that go back to the Ancient period: a transverse trench cut in a north-south direction, down to sea level, which in our time seems to divide the island in two. Digging out the trench produced a number of stones that were probably used in the facing of the trench or in the construction of a fortress. The trench formed probably a slipway, where 2-3 ships could be kept to control navigation along this important sea route of the Corinthian gulf. This advanced naval base belonged to the nearby fortified ports of Kirra (Itea) or Chaleion (Galaxidi) and must have been established either during the 4th Sacred war (339-8 B.C.) or, more probably, during the occupation of the area by the Aitoleans (early 3rd c. - 179 B.C.).